



Montageanleitung TouchFlow Ventil, Typ S, Cristalite Plus®

Instructions de pose soupape TouchFlow, type S, Cristalite Plus®

Istruzioni per il montaggio della piletta TouchFlow, tipo S, Cristalite Plus®

Assembly instructions for the TouchFlow valve, type S, Cristalite Plus®

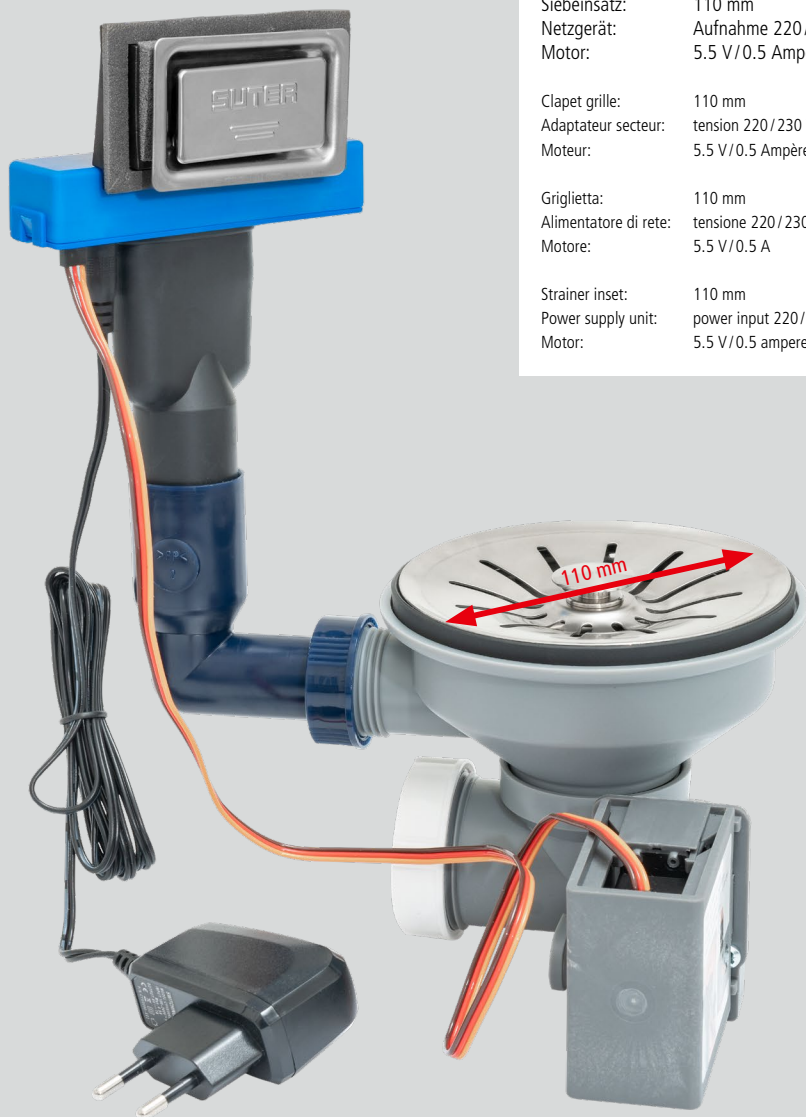


3 1/2" TouchFlow Ventil, Typ S, Cristalite Plus®

Soupape TouchFlow 3 1/2", type S, Cristalite Plus®

Piletta TouchFlow 3 1/2", tipo S, Cristalite Plus®

3 1/2" TouchFlow valve, type S, Cristalite Plus®



Siebeinsatz: 110 mm
Netzgerät: Aufnahme 220/230 V
Motor: 5.5 V/0.5 Ampere

Clapet grille: 110 mm
Adaptateur secteur: tension 220/230 V
Moteur: 5.5 V/0.5 Ampère

Griglietta: 110 mm
Alimentatore di rete: tensione 220/230 V
Motore: 5.5 V/0.5 A

Strainer inset: 110 mm
Power supply unit: power input 220/230 V
Motor: 5.5 V/0.5 ampere

Einzelteile TouchFlow Ventil

Composants de la soupape TouchFlow

Componenti della piletta TouchFlow

Component parts of the TouchFlow valve

- A** Netzgerät 220 / 230 V
Adaptateur secteur 220 / 230 V
Alimentatore di rete 220 / 230 V
Power supply unit 220 / 230 V
- B** Dichtung Überlauf
Joint de trop-plein
Guarnizione di troppopieno
Gasket overflow
- C** Überlaufgruppe
Groupe trop-plein
Gruppo di troppopieno
Overflow group
- D** Überlaufkappe
Plaque de trop-plein
Tappo di troppopieno
Overflow cap
- E** Kreuzhalter
Support en croix
Supporto a croce
Cross-holder
- F** Befestigungsschraube Überlaufgruppe
Vis de fixation groupe trop-plein
Vite di fermo gruppo troppopieno
Fastening screw overflow group
- G** TouchFlow Steuerung
Commande TouchFlow
Unità di comando TouchFlow
TouchFlow control
- H** Hohlschraube Ablauf
Vis à tête creuse évacuation
Vite cava sullo scarico
Banjo screw drain
- I** Stössel
Bouchon
Saltarello
Stem
- J** Obere 3 ½" Dichtung, Faserflex schwarz
Joint supérieur 3 ½", Faserflex noir
Guarnizione superiore da 3 ½", Faserflex nero
Upper 3 ½" gasket, Faserflex black
- K** Untere 3 ½" Form-Dichtung, Gummi
Joint profilé 3 ½", caoutchouc
Guarnizione sagomata da 3 ½", gomma
Moulded 3 ½" gasket, rubber
- L** Siebeinsatz
Clapet grille
Griglietta
Strainer inset
- M** Siebkorb
Grille de soupape
Cestello di piletta
Strainer basket
- N** Ablaufventil mit Servomotor
Soupape d'évacuation avec servomoteur
Piletta di scarico con servomotore
Drain valve with servo motor
- O** Überlaufblende Edelstahl
Cache de trop-plein en acier inox
Mascherina del troppopieno in acciaio inox
Stainless-steel overflow stop
- P** Adapter zu Überlauf
Adaptateur pour trop-plein
Adattatore per troppopieno
Overflow adapter
- Q** Gummidichtung zu Überlauf
Joint en caoutchouc pour trop-plein
Guarnizione in gomma per troppopieno
Rubber seal for overflow



O



P



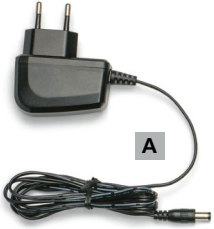
Q



B



C



A



D



E

F



G



H



I



J



K



L



M



N

Montage Ablaufventil mit Servomotor

Pose de la soupape d'évacuation avec servomoteur

Montaggio della piletta di scarico con servomotore

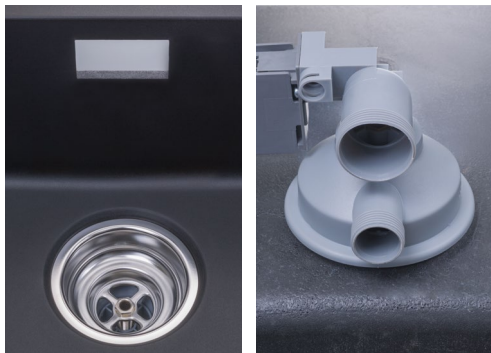
Installation drain valve with servo motor



- 1** Einlegen der oberen⁽¹⁾ Dichtung
Mettre en place le joint supérieur⁽¹⁾
Inserimento della guarnizione superiore⁽¹⁾
Insert upper⁽¹⁾ gasket



- 2** Einlegen der unteren⁽²⁾ Dichtung
Mettre en place le joint inférieur⁽²⁾
Inserimento della guarnizione inferiore⁽²⁾
Insert lower⁽²⁾ gasket



- 3** Siebkorb⁽³⁾ und Ablaufventil mit Servomotor⁽³⁾ positionieren
Mettre en place la grille de soupape⁽³⁾ et la soupape avec servomoteur⁽³⁾
Posizionamento del cestello di piletta⁽³⁾ e della piletta di scarico con servomotore⁽³⁾
Position strainer basket⁽³⁾ and drain valve with servo motor⁽³⁾



- 4** Fixieren des Ventils mit Hohlsschraube⁽⁴⁾
Fixer la soupape à l'aide de la vis à tête creuse⁽⁴⁾
Fissaggio della piletta con la vite cava⁽⁴⁾
Fasten the valve with the banjo screw⁽⁴⁾

Steuerung an Überlauf montieren

Assemblage de la commande et du trop-plein

Montaggio dell'unità di comando sul troppopieno

Mount control on overflow



- 5** TouchFlow Steuerung^(G) von vorne in Aussparung auf Überlaufgruppe^(C) klicken
Clipser la commande TouchFlow^(G) par l'avant sur l'encoche du groupe trop-plein^(C)
Inserire a scatto dal davanti l'unità di comando TouchFlow^(G) nella sua sede sul gruppo di troppopieno^(C)
Click TouchFlow control^(G) from the front into the groove on the overflow group^(C)

Montage Überlauf

Pose du trop-plein

Montaggio del troppopieno

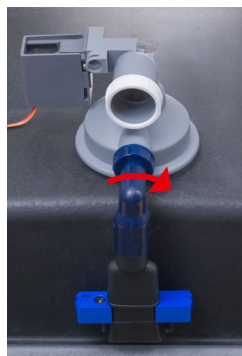
Installation overflow



- 6** Dichtung^(B) in Überlauf^(C) einlegen (Falz zum Becken)
Mettre en place le joint^(B) sur le trop-plein^(C) (pli côté évier)
Inserire la guarnizione^(B) nel troppopieno^(C) (battuta verso il lavello)
Insert gasket^(B) in overflow^(C) (seam facing bowl)

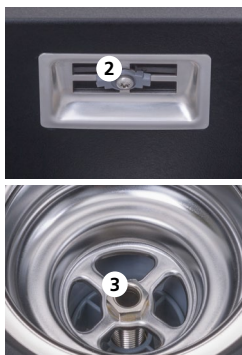


- 7** Adapter mit Dichtung vorbereiten
Préparer l'adaptateur avec le joint
Predisporre l'adattatore con guarnizione
Prepare the adapter with the seal



- 8** Überlaufgruppe^(C) im Ablaufventil^(N) fixieren und leicht anziehen, Adapter mit Dichtung zwischen die Überlaufgruppe und das Becken positionieren
 Assembler le groupe trop-plein^(C) avec la soupape^(N) et serrer légèrement, placer l'adaptateur et son joint entre le groupe trop-plein et l'évier
 Fissare il gruppo di troppopieno^(C) nella piletta di scarico^(N) e serrarlo leggermente, posizionare l'adattatore con guarnizione tra il gruppo di troppopieno e il lavello
 Secure overflow group^(C) in drain valve^(N) and tighten slightly, position the adapter with seal between the overflow group and the sink

- 9** Überlaufblende^(O) zusammen mit Kreuzhalter^(E) aufsetzen (Nase von Kreuzhalter in Richtung Überlaufgruppe) und mittels der Befestigungsschraube^(F) verbinden. Schraube leicht anziehen.
 Mettre en place le cache de trop-plein^(O) avec son support en croix^(E) (languettes côté groupe trop-plein) et fixer le tout avec la vis^(F). Serrer légèrement la vis.
 Posizionare la mascherina del troppopieno^(O) assieme al supporto a croce^(E) (nottolino del supporto a croce in direzione del gruppo di troppopieno) e collegarli mediante la vite di fissaggio^(F), serrando leggermente quest'ultima.
 Put together the overflow stop^(O) and the cross-holder^(E) (nose of cross-holder towards the overflow stop) and connect them using the fastening screw^(F). Tighten the screw slightly.

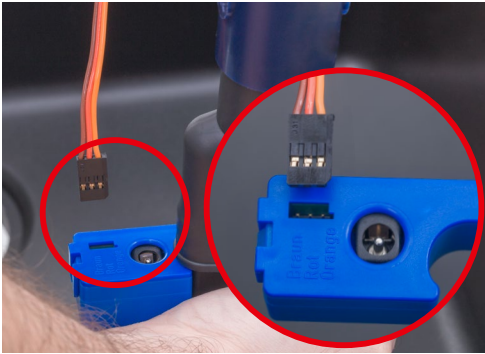


- 10** Ablauf ausrichten und alle drei Elemente fest miteinander verschrauben
 Aligner l'évacuation et bien serrer les trois éléments
 Orientare lo scarico e avvitare saldamente tra loro i tre elementi
 Align drain and screw all three elements firmly together

- 11** Überlaufkappe^(O) von Hand auf Kreuzhalter^(E) drücken
 Enfoncer la plaque de trop-plein^(O) à la main sur le support en croix^(E)
 Inserire a pressione manualmente il tappo di troppopieno^(O) sul supporto a croce^(E)
 Press overflow cap^(O) manually to the cross-holder^(E)

Einstecken Motorkabel an Steuergerät

Raccordement du câble du moteur à la commande
Innesto del cavo motore sull'unità di comando
Plug motor cable into control unit



- 12** Farbbezeichnung am Steuerungsgehäuse^(G) beachten (Farbe der Kabel beachten)
Tenir compte des couleurs indiquées sur le boîtier de la commande^(G) (Notez les couleurs des câbles)
Rispettare la codifica colore dei fili sull'involucro dell'unità di comando^(G) (Si prega di notare i colori dei cavi)
Observe colour code on the control housing^(G)
(Note the colours of the cables)

Einstecken Netzkabel an Steuergerät

Raccordement du cordon secteur à la commande
Inserimento del cavo di rete nell'unità di comando
Plug power cable into control unit



- 13** Einstecken Netzgerät^(A) in Steuerungsgehäuse^(G)
Raccorder l'adaptateur secteur^(A) à la commande^(G)
Collegare l'alimentatore di rete^(A) all'unità di comando^(G)
Plug power supply unit^(A) into control housing^(G)

Einsetzen Stössel

Mise en place du bouchon
Inserimento del saltarello
Install stem



- 14** Auf keinen Fall den Stössel^(I) von Hand schliessen
Ne fermer en aucun cas le bouchon^(I) à la main
In nessun caso chiudere il saltarello^(I) manualmente
Do not under any circumstances close the stem^(I) by hand

Einstecken Netzgerät

Branchement de l'adaptateur secteur
Inserimento dell'alimentatore di rete
Plug in power supply unit



- 15** Nach dem Einstecken^(A) 10 Sek. warten
Attendre 10 sec. après le branchement^(A)
Dopo l'inserimento^(A) attendere 10 sec.
Plug^(A) it in and wait 10 seconds

Funktionstest

Test de fonctionnement

Test funzionale

Performance test



- 16** TouchFlow öffnet und schliesst durch Drücken der Überlaufkappe^(D)
La soupape TouchFlow s'ouvre et se ferme en appuyant sur la plaque de trop-plein^(D)
La pressione sul tappo di troppopieno^(D) attiva l'apertura e chiusura della piletta TouchFlow
TouchFlow opens and closes by pressing the overflow cap^(D)



- 17** Stössel^(D) hebt oder schliesst nicht – Stellschraube nachstellen und Stellmutter anziehen
Le bouchon^(D) ne se lève pas ou ne ferme pas – agir sur la vis de réglage et serrer l'écrou
Se il saltarello^(D) non si solleva o non chiude, registrare la vite di regolazione e serrare il controdado
Stem^(D) fails to lift or close – adjust set screw and tighten adjusting nut

Aufsetzen Siebeinsatz

Mise en place du clapet grille

Montaggio della griglietta

Install strainer inset



- 18** Der Stössel^(D) öffnet sich nach 24 h oder bei einem Stromausfall automatisch
Le bouchon^(D) s'ouvre automatiquement au bout de 24 h ou à la suite d'une coupure de courant
Dopo 24 h o in caso di caduta dell'alimentazione, il saltarello^(D) si apre automaticamente
The stem^(D) opens automatically after 24 hrs. or in the event of a power failure



Innovativ seit 1947

Die Entstehung einer Edelstahl-Massanfertigung hautnah erleben: www.suter.ch/video

L'innovation depuis 1947

Découvrez à fleur de peau la création d'une fabrication sur mesure: www.suter.ch/video

Innovativi dal 1947

Vivete da vicino la nascita di una soluzione su misura in acciaio inox: www.suter.ch/video

Innovation since 1947

Watch the making of a custom-built stainless steel product from up close: www.suter.ch/video

Suter Inox AG

Schachenstrasse 20
CH-5116 Schinznach-Bad

Tel. +41 56 463 63 33

suter@suter.ch
www.suter.ch

Kundendienst:

Tel. +41 56 463 66 66
kundendienst@suter.ch

