

Kühlschrank

Benutzerhandbuch

RS62**5*****/RS64**5*****/RS65**5*****/RS6E**5*****/RS6F**5*****

Freistehendes Gerät

- Um wertvolle Ressourcen zu sparen, reduzieren wir die Anzahl der Handbücher in Papierform und stellen stattdessen elektronische Bedienungsanleitungen zur Verfügung, die Sie auf Ihrem Smartphone oder auf einer Website einsehen können.
- Anweisungen zur Verwendung des Geräts finden Sie in den mittels QR-Code bereitgestellten Benutzerhandbüchern oder auf der Website von Samsung Electronics (<http://www.samsung.com/sec/>).
- Weitere Informationen zu den folgenden Punkten finden Sie auf der Samsung Website (<http://www.samsung.com>), Rufen Sie den Abschnitt Support auf und suchen Sie dann nach Ihrer Modellbezeichnung.
 - So minimieren Sie den Energieverbrauch, zusätzliche Tipps zur richtigen Verwendung, Betrieb, Wartung, Typ der Kühl-/Gefrierkombination, Technische Daten (Abmessungen).

Anzeigen der Benutzerhandbücher

1. Starten Sie eine App zum Lesen von QR-Codes und scannen Sie den QR-Code auf dem Gerät.
2. Wählen Sie eines der Menüs „Produktregistrierung“, „Handbücher anzeigen“ oder „Verbinden mit einem Dienst“. Wenn Sie ein Handbuch auswählen, können Sie das Handbuch des erworbenen Produkts anzeigen.

Inhalte

Sicherheitshinweise	2
Wichtige Sicherheitshinweise	3
Anweisungen zum WEEE (Elektroschrott)	9
Montage	10
Kühlschrank im Überblick	10
Montage Schritt für Schritt	12
Betrieb	18
Wartung	23

Sicherheitshinweise

- Als Kältemittel werden R-600a oder R-134a verwendet. Sie können dem Kompressoraufkleber auf der Rückseite Ihres Geräts oder dem Typenschild im Innern des Kühlabteils entnehmen, welches Kältemittel für Ihr Gerät verwendet wurde. Falls dieses Gerät entzündliche Gase enthält (Kältemittel R-600a), wenden Sie sich an die örtlichen Behörden, die Ihnen Informationen zur sicheren Entsorgung zur Verfügung stellen können.
- Um die Entwicklung eines entflammaren Gas-Luftgemisches bei einem Leck des Kühlkreislaufs zu vermeiden, muss die Raumgröße entsprechend der eingesetzten Menge an Kältemitteln im Gerät gewählt werden.
- Schalten Sie das Gerät niemals ein, wenn es Anzeichen von Beschädigungen zeigt. Setzen Sie sich im Zweifelsfall mit Ihrem Händler in Verbindung. Der für die Aufstellung des Geräts vorgesehene Raum muss für je 8 g des im Gerät befindlichen Kältemittels R-600a ein Raumvolumen von 1 m³ besitzen.
- Beachten Sie bitte die folgenden Anweisungen, um eine Kontamination von Lebensmitteln zu vermeiden:
 - Längeres Öffnen der Tür kann zu einem deutlichen Temperaturanstieg in den Fächern des Gerätes führen.
 - Reinigen Sie regelmäßig die erreichbaren Entwässerungssysteme sowie die Oberflächen, die mit Lebensmitteln in Berührung kommen können.
 - Reinigen Sie die Wassertanks, wenn sie 48 Stunden lang nicht benutzt wurden und spülen Sie das an die Wasserversorgung angeschlossene Wassersystem, wenn Sie 5 Tage lang kein Wasser entnommen haben.
 - Bewahren Sie rohes Fleisch und Fisch in der Kühl-/Gefrierkombination in geeigneten Behältern auf, damit sie nicht mit anderen Lebensmitteln in Berührung kommen und keine Flüssigkeit daraus auf andere Lebensmittel tropft.
 - Zwei-Sterne-Tiefkühlfächer eignen sich für die Aufbewahrung von tiefgefrorenen Lebensmitteln, für die Aufbewahrung oder Herstellung von Eiscreme und zur Herstellung von Eiswürfeln.
 - Ein-, Zwei- und Drei-Sterne-Fächer sind zum Einfrieren frische Lebensmittel nicht geeignet.
 - Wenn das Kühlgerät über einen längeren Zeitraum leer bleibt, empfehlen wir, es auszuschalten, abzutauen, zu reinigen, zu trocknen und die Tür offen zu lassen, um Schimmelbildung im Gerät zu verhindern.



WARNUNG: Feuergefahr / brennbare Materialien

WARNUNG

- Achten Sie beim Aufstellen des Geräts darauf, dass das Netzkabel nicht eingeklemmt oder beschädigt wird.
- Stellen Sie weder Steckdosenleisten noch tragbare Stromversorgungen hinter dem Gerät auf.
- Nur mit Trinkwasser füllen.
- Es darf ausschließlich an eine Trinkwasserversorgung angeschlossen werden.

WARNUNG

- Stellen Sie sicher, dass die Lüftungsöffnungen im Gerätegehäuse bzw. bei Einbau des Geräts nicht blockiert sind.

WARNUNG

- Verwenden Sie keine anderen als die vom Hersteller empfohlenen mechanischen Vorrichtungen oder Hilfsmittel, um den Abtauvorgang zu beschleunigen.

WARNUNG

- Beschädigen Sie niemals das Kältemittelsystem.

WARNUNG

- Verwenden Sie keine elektrischen Geräte innerhalb des Lebensmittelabteils des Gerätes, sofern sie nicht dem durch den Hersteller empfohlenen Typ entsprechen.
- Dieses Gerät ist nicht zum Gebrauch durch Personen (auch Kinder) mit verminderten körperlichen, sensorischen oder geistigen Fähigkeiten oder einem Mangel an Erfahrung und Wissen bestimmt. Von dieser Regel darf nur abgewichen werden, wenn diese Personen unter Aufsicht stehen oder durch eine für ihre Sicherheit verantwortliche Person eine Unterweisung zur Bedienung des Geräts erhalten haben.

- Dieses Gerät darf von Kindern ab 8 Jahren und Personen mit verminderten körperlichen, sensorischen oder geistigen Fähigkeiten oder einem Mangel an Erfahrung und Wissen nur bedient werden, wenn sie unter Aufsicht stehen oder eine Unterweisung zum sicheren Umgang mit dem Gerät erhalten haben und die damit verbundenen Gefahren verstehen. Kinder dürfen nicht mit dem Gerät spielen. Kinder dürfen bei Reinigung und Wartung nur dann helfen, wenn sie dabei beaufsichtigt werden. Kinder im Alter von 3 bis 8 Jahren dürfen Kühlgeräte ein- und ausräumen.
- Wenn das Netzkabel beschädigt ist, muss es durch den Hersteller, seinen Kundendienst oder ähnlich qualifizierte Personen ersetzt werden, um eine Gefährdung zu vermeiden.
- Die Steckdose muss leicht zugänglich sein, so dass das Gerät im Notfall schnell von der Stromversorgung getrennt werden kann.
 - Sie darf sich nicht hinter dem Gerät befinden.
- Sehen Sie davon ab, in diesem Gerät explosive Stoffe wie Sprühdosen mit brennbaren Treibmitteln zu lagern.
- Wenn das Gerät mit einer LED-Leuchte ausgestattet ist, entfernen Sie die Lampenabdeckung und die Lampe an sich nicht selbst.
 - Wenden Sie sich an das nächstgelegene Kundendienstcenter.
 - Verwenden Sie nur die vom Hersteller oder seinen Kundendienstvertretern empfohlenen LED-Lampen.
- Es sind die neuen mit dem Gerät gelieferten Schlauchsets zu verwenden; die alten dürfen nicht wiederverwendet werden.
- Lassen Sie die Wasserversorgung der Kühl-/Gefrierkombination nur an eine Trinkwasserversorgung anschließen. Um die Eismaschine korrekt zu betreiben, ist ein Wasserdruck von 206 bis 861 kPa (30 - 125 psi) erforderlich.
- Für eine möglichst effiziente Energienutzung wird empfohlen, alle Einsätze, wie z. B. Türfächer, Schubfächer oder Fachböden, in der vom Hersteller angegebenen Position im Gerät zu verwenden.
- Um die optimale Energieeffizienz für dieses Gerät zu gewährleisten, sollte die ursprüngliche Position der Fachböden, Schubfächer und Türfächer nicht verändert werden.

Dieses Gerät ist zur Verwendung im Haushalt und ähnlichen Umgebungen bestimmt, wie z. B.:

- in Küchen oder Kantinen in Geschäften, Büros und anderen Arbeitsumgebungen;

- durch die Gäste in Gasthäusern, Hotels, Motels und anderen Wohnumgebungen;
- in Frühstückspensionen und ähnlichen Umgebungen;
- in Gastronomiebetrieben und ähnlichen Bereichen außerhalb des Einzelhandels.

WARNUNG

- Bei diesem Gerät wird eine geringe Menge eines Isobutan-Kältemittels (R-600a) eingesetzt. Dies ist ein natürliches Gas mit hoher Umweltverträglichkeit, das allerdings auch brennbar ist. Achten Sie darauf, dass keine Teile des Kühlkreislaufs beschädigt werden, wenn Sie das Gerät transportieren oder aufstellen.
- Bewahren Sie in der Kühl-/Gefrierkombination keine flüchtigen oder entflammenden Substanzen oder Stoffe (z. B. Reinigungsbenzin, Verdünner, Propangas, Alkohol, Äther, Erdgas oder ähnliche Produkte) auf.
 - Diese Kühl-/Gefrierkombination ist ausschließlich zur Aufbewahrung von Lebensmitteln bestimmt.
 - Andernfalls besteht Brand- oder Explosionsgefahr.
- Füllen Sie den Wassertank, das Eiswürfelfach und die Eiswürfelform nur mit Trinkwasser (Mineralwasser oder gereinigtes Wasser).
 - Füllen Sie den Wassertank nicht mit Tee, Säften oder Sportgetränken. Dies kann zu Schäden am Gerät führen.
- Als Kältemittel werden R-600a oder R-134a verwendet. Sie können dem Kompressor aufkleber auf der Rückseite des Geräts oder dem Typenschild im Innern des Kühlabteils entnehmen, welches Kältemittel für Ihre Kühl-/Gefrierkombination verwendet wurde. Wenn dieser von der Kühl-/Gefrierkombination entzündliche Gase enthält (Kältemittel R-600a), wenden Sie sich an die örtlichen Behörden, die Ihnen Informationen über die sichere Entsorgung zur Verfügung stellen können.

- Entfernen Sie vor dem Entsorgen der Kühl-/Gefrierkombination die Tür und die Türdichtungen sowie die Verriegelung, damit nicht versehentlich Kinder oder Tiere in der Kühl-/Gefrierkombination eingeschlossen werden können. Kinder müssen beaufsichtigt werden, um zu verhindern, dass sie mit dem Gerät spielen. Wenn ein Kind eingeschlossen ist, kann es sich verletzen und ersticken.
 - Wenn ein Kind im Gerät eingeschlossen ist, besteht Verletzungs- und Erstickungsgefahr.
- In der Isolierung wird Cyclopentan verwendet. Die im Isoliermaterial gebundenen Gase erfordern eine spezielle Entsorgung. Informationen zur umweltfreundlichen Entsorgung dieses Geräts erhalten Sie bei den örtlichen Behörden.
- Die Temperatur in mit zwei Sternen (**) gekennzeichneten Fächern oder Abteilen (☼) ist geringfügig höher als die im restlichen Gefrierabteil.

Die Position der Zwei-Sterne-Fächer variiert je nach Modell. Schlagen Sie im Zweifelsfall im mitgelieferten Benutzerhandbuch nach.
- Beachten Sie, dass der Temperaturanstieg nach dem Abtauen in den Gerätespezifikationen einen zulässigen Bereich hat. Wenn Sie die Auswirkungen eines Temperaturanstiegs auf die Lebensmittellagerung minimieren möchten, verschließen oder verpacken Sie die gelagerten Lebensmittel in mehreren Schichten.
- Lebensmittel können gefrieren oder verderben, wenn sie bei der falschen Temperatur gelagert werden. Stellen Sie den Kühlschrank auf die richtige Temperatur für die aufzubewahrenden Lebensmittel ein.
- Kühlen Sie heiße Lebensmittel vor dem Einlagern ab. Wenn zu viele heiße Lebensmittel hineingelegt werden, kann die Innentemperatur des Geräts ansteigen und sich negativ auf andere im Gerät gelagerte Lebensmittel auswirken.
- Wenn Sie eine zu niedrige Temperatur für Lebensmittel einstellen, können diese einfrieren. Stellen Sie keine niedrigere Temperatur als die für die ordnungsgemäße Lagerung der Lebensmittel erforderliche Temperatur ein.

LESEN ALLER ANWEISUNGEN VOR DER VERWENDUNG

Die folgenden Sicherheitsrichtlinien sollen unvorhergesehene Risiken oder Schäden durch unsichere oder falsche Bedienung des Geräts verhindern.

Die Richtlinien sind wie unten beschrieben in „**WARNUNG**“ und „**VORSICHT**“ unterteilt.

Sicherheitsmeldungen

Dieses Symbol wird angezeigt, um auf Sachverhalte und Vorgänge hinzuweisen, die ein Risiko darstellen können. Bitte beachten Sie die Hinweise auf dem Teil mit diesem Symbol und befolgen Sie die Anweisungen, um Risiken zu vermeiden.

WARNUNG

Dies bedeutet, dass die Nichtbeachtung der Anweisungen zu schweren Verletzungen oder zum Tod führen kann.

VORSICHT

Dies bedeutet, dass die Nichtbeachtung der Anweisungen zu leichten Verletzungen oder Schäden am Gerät führen kann.

WARNUNG

Um das Risiko einer Explosion, eines Brandes, eines tödlichen Stromschlags, einer Verletzung oder Verbrühung von Personen bei der Verwendung dieses Geräts zu verringern, beachten Sie die folgenden grundlegenden Vorsichtsmaßnahmen:

Installation

- Dieses Gerät sollte nur von zwei oder mehr Personen transportiert werden, die das Gerät sicher halten.
- Platzieren Sie das Gerät auf einem festen und ebenen Boden.
- Platzieren Sie das Gerät nicht an einem feuchten und staubigen Ort. Do not install or store the appliance in any outdoor area, or any area that is subject to weathering conditions such as direct sunlight, wind, rain, or temperatures below freezing.
- Setzen Sie das Gerät keinem direkten Sonnenlicht aus und verhindern Sie, dass es der Hitze von Heizgeräten wie Öfen oder Heizungen ausgesetzt wird.
- Achten Sie darauf, dass die Rückseite des Geräts bei der Installation nicht freiliegt.
- Stellen Sie das Gerät an einem Ort auf, an dem Sie den Netzstecker des Geräts leicht herausziehen können.
- Achten Sie darauf, dass die Gerätetür während der Montage oder Demontage nicht herunterfällt.
- Achten Sie darauf, dass Sie das Netzkabel beim Zusammenbau oder Ausbau der Gerätetür nicht einklemmen, quetschen oder beschädigen.
- Achten Sie darauf, den Netzstecker nicht nach oben zu halten oder das Gerät gegen den Netzstecker zu lehnen.
- Schließen Sie keinen Steckeradapter oder anderes Zubehör an den Netzstecker an.
- Verändern oder verlängern Sie das Netzkabel nicht.
- Vergewissern Sie sich, dass die Steckdose ordnungsgemäß geerdet ist und dass der Erdungsstift am Netzkabel nicht beschädigt oder vom Netzstecker entfernt ist. Um das Gerät von Frost zu befreien, wenden Sie sich an das Kundendienstcenter von Samsung Electronics.
- Dieses Gerät ist mit einem Netzkabel mit Erdungsleitung und einem geerdeten Netzstecker ausgestattet. Der Netzstecker muss in eine geeignete Steckdose eingesteckt werden, die gemäß allen örtlichen Vorschriften und Verordnungen installiert und geerdet ist.

- Schalten Sie das Gerät niemals ein, wenn es Anzeichen von Beschädigungen zeigt. Setzen Sie sich im Zweifelsfall mit Ihrem Händler in Verbindung.
- Schließen Sie das Gerät nicht an einen Mehrfachsteckdosen-Adapter an, der nicht über ein Stromkabel verfügt (montiert).
- Das Gerät sollte an eine eigene Stromleitung angeschlossen werden, die gesondert abgesichert ist.
- Verwenden Sie keine Mehrfachsteckdose, die nicht ordnungsgemäß geerdet ist (tragbar). Wenn Sie eine ordnungsgemäß geerdete Mehrfachsteckdose (tragbar) verwenden, verwenden Sie eine Mehrfachsteckdose mit der Stromstärke des Netzkabels oder höher und verwenden Sie die Mehrfachsteckdose nur für das Gerät.
- Entsorgen Sie alle Verpackungsmaterialien (wie Plastiktüten und Styropor) außerhalb der Reichweite von Kindern. Das Verpackungsmaterial kann zur Erstickung führen.

Betrieb

- Achten Sie auf Kinder in der Nähe, wenn Sie die Gerätetür öffnen oder schließen. Die Tür kann das Kind treffen und Verletzungen verursachen.
- Achten Sie darauf, dass sich keine Kinder im Gerät einschließen können. Ein Kind, das im Inneren des Geräts eingeschlossen ist, kann ersticken.

VORSICHT

Um das Risiko einer leichten Verletzung von Personen, einer Fehlfunktion oder einer Beschädigung des Geräts oder des Eigentums bei der Verwendung dieses Geräts zu verringern, befolgen Sie die folgenden grundlegenden Vorsichtsmaßnahmen, einschließlich der folgenden:

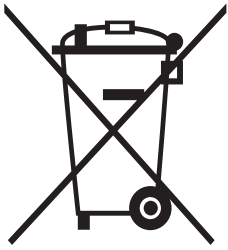
Betrieb

- Berühren Sie gefrorene Lebensmittel oder die Metallteile des Gefrierabteils nicht mit nassen oder feuchten Händen. Es kann Erfrierungen verursachen.
- Stellen Sie keine Glasbehälter, Flaschen oder Dosen (insbesondere solche mit kohlenensäurehaltigen Getränken) in das Gefrierabteil, die Ablagen oder das Aufbewahrungsfach, die Temperaturen unter dem Gefrierpunkt ausgesetzt sind.
- Das gehärtete Glas auf der Vorderseite der Gerätetür oder das Gerät selbst kann durch einen Aufprall beschädigt werden. Wenn es kaputt ist. Berühren Sie es nicht mit den Händen.
- Hängen Sie sich nicht an die Gerätetüren, den Abstellraum oder das Regal und klettern Sie nicht hinein.
- Stellen Sie nicht zu viele Wasserflaschen oder Behälter für Beilagen in die Türkörbe.
- Öffnen oder schließen Sie die Gerätetür nicht mit übermäßiger Kraft.
- Wenn das Scharnier der Gerätetür beschädigt ist oder nicht richtig funktioniert, verwenden Sie das Gerät nicht mehr und wenden Sie sich an ein autorisiertes Kundendienstzentrum.
- Verhindern Sie, dass Tiere das Stromkabel oder den Wasserschlauch anknabbern.
- Verzehren Sie niemals tiefgefrorene Lebensmittel unmittelbar nach der Entnahme aus dem Gefrierabteil.
- Achten Sie darauf, dass Sie sich beim Öffnen oder Schließen der Gerätetür oder der Tür in der Tür keine Hände oder Füße einklemmen.

Wartung und Pflege

- Reinigen Sie die Glaseinlegeböden oder Abdeckungen nicht mit heißem Wasser, solange diese kalt sind. Sie können zerbrechen, wenn sie plötzlichen Temperaturschwankungen ausgesetzt werden.
- Setzen Sie die Fachböden nicht verkehrt herum ein. Die Fachböden könnten herunterfallen.
- Um das Gerät von Frost zu befreien, wenden Sie sich an ein Kundeninformationszentrum von Samsung Electronics.
- Entfernen Sie bei einem längeren Stromausfall das Eis im Aufbewahrungsfach im Gefrierabteil.

Anweisungen zum WEEE (Elektroschrott)



Korrekte Entsorgung von Altgeräten (Elektroschrott)

(Gilt für Länder mit Abfalltrennsystemen)

Das Symbol der durchgestrichenen Abfalltonne auf Rädern auf einem Elektro- oder Elektronikgerät, der Verpackung, Gebrauchsanweisung oder dem Garantieschein weist darauf hin, dass das Elektro- oder Elektronikgerät nicht im unsortierten Siedlungsabfall (Hausmüll) entsorgt werden darf, sondern einer getrennten Sammlung zugeführt werden muss.

Sie sind verpflichtet, dieses Gerät und Zubehörteile einer vom Hausmüll getrennten Erfassung zuzuführen. Altbatterien und Altakkumulatoren, die nicht vom Altgerät umschlossen sind, sowie Lampen, die zerstörungsfrei aus dem Altgerät entnommen werden können, sind vor der Abgabe an einer Erfassungsstelle zerstörungsfrei vom Altgerät zu trennen.

Vertreiber von Elektro- oder Elektronikgeräten, einschließlich des Lebensmitteleinzel-, Fernabsatz- und Versandhandels, sind ab einer bestimmten Verkaufs-, Lager- bzw. Versandflächengröße gesetzlich grundsätzlich zur unentgeltlichen Rücknahme von Altgeräten verpflichtet, wenn Sie bei dem Vertreiber ein neues Gerät kaufen oder es sich um ein kleines Altgerät handelt, das bestimmte Maße nicht überschreitet. Nähere Informationen und Einzelheiten zu diesen Rücknahmemöglichkeiten und -pflichten erhalten Sie von dem jeweiligen Vertreiber.

Endnutzer einschließlich privater Nutzer wenden sich an ihren öffentlich-rechtlichen Entsorgungsträger, um in Erfahrung zu bringen, wo sie das Altgerät für eine umweltfreundliche Entsorgung zurückgeben können. Gewerblichen Endnutzern stehen zusätzliche herstellerspezifische Möglichkeiten zur Rückgabe zur Verfügung, die sie direkt beim Hersteller erfragen können.

Bitte löschen Sie vor Abgabe an einer Erfassungsstelle selbstständig alle personenbezogenen Daten auf Ihrem Gerät.

Informationen über die Umweltverpflichtungen von Samsung und die gesetzlichen Verpflichtungen für Produkte, z.B. REACH, WEEE oder Batterien, finden Sie auf unserer Nachhaltigkeitsseite unter www.samsung.com

(Nur für Produkte, die in europäischen Ländern und in Großbritannien verkauft werden)

Montage

Diese Anweisungen sorgfältig befolgen, um eine ordnungsgemäße Montage dieses Kühlschranks zu gewährleisten und Unfälle vor der Benutzung zu vermeiden.

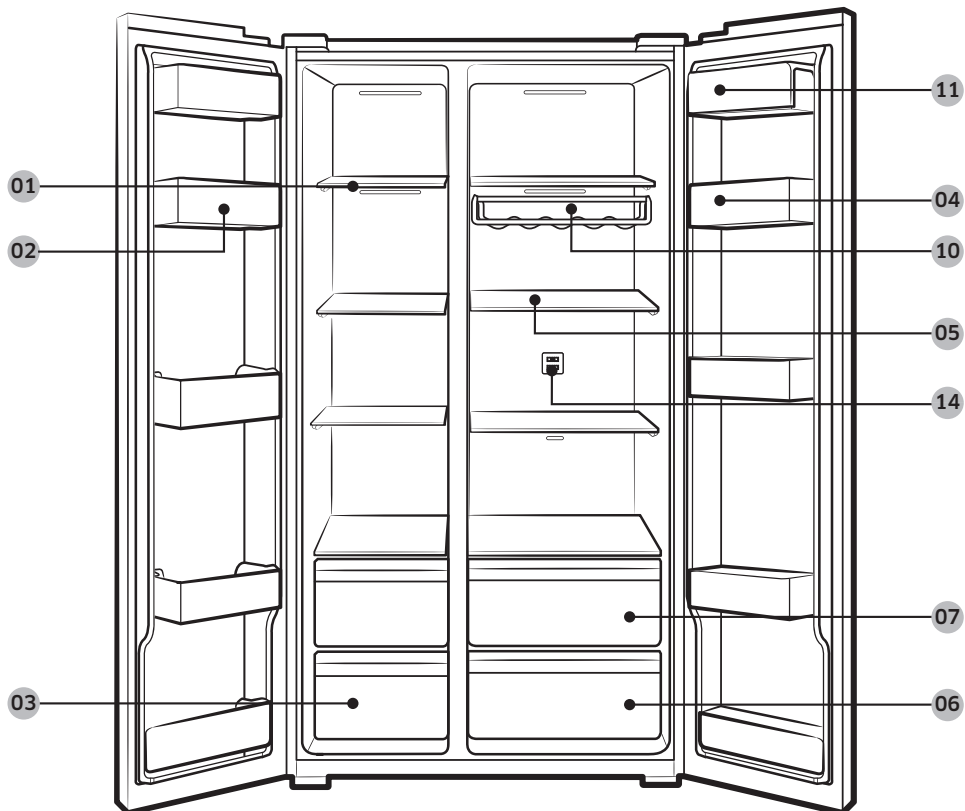
WARNUNG

- Den Kühlschrank nur für den vorgesehenen Zweck, wie in dieser Anleitung beschrieben verwenden.
- Wartungsarbeiten nur von qualifizierten Technikern durchführen lassen.
- Verpackungsmaterial des Produkts unter Beachtung der örtlichen Vorschriften entsorgen.
- Vor einer Wartung oder einem Austausch den Netzstecker ziehen, um einen Stromschlag zu vermeiden.

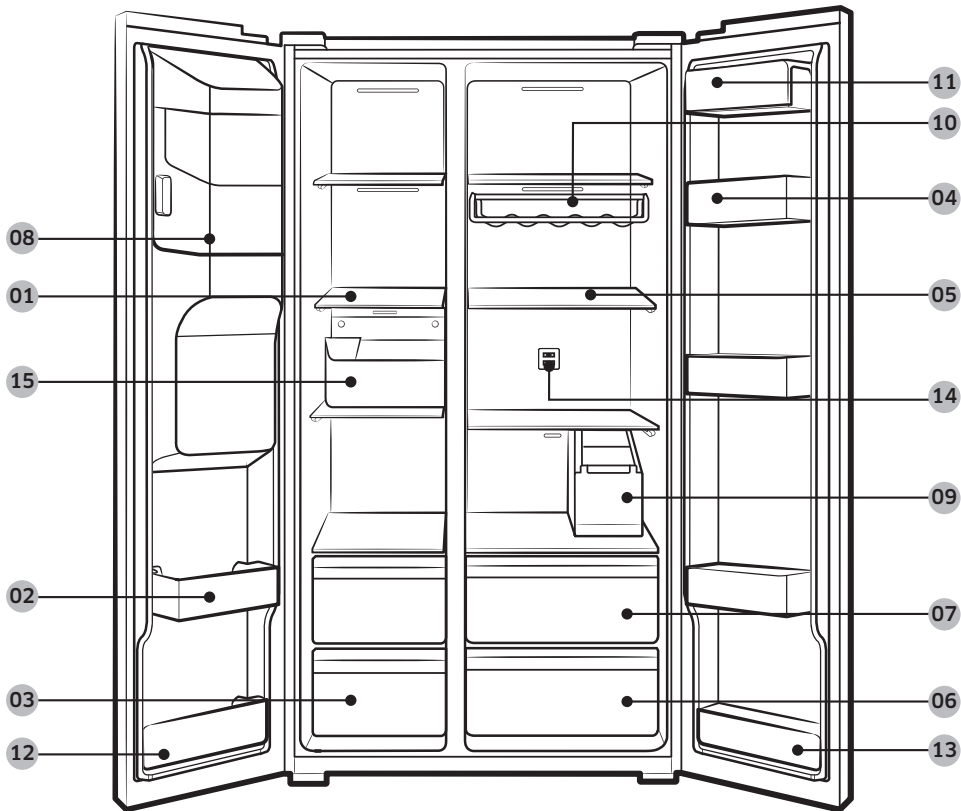
Kühlschrank im Überblick

Die tatsächliche Abbildung Ihres Kühlschranks kann je nach Modell und Land davon abweichen.

Standardmodelle



Modelle mit Spender



- | | | |
|--|--|--|
| 01 Freezer shelves
(Gefrierschrankregale) | 02 Multipurpose freezer bin
(Gefrierschrankallzweckfach) | 03 Dried food and meat storage drawer
(Schublade für Trockennahrungsmittel
und Fleisch) |
| 04 Refrigerator bin
(Kühlschrankfach) | 05 Refrigerator shelves
(Kühlschrankregale) | 06 Vegetable drawer (Gemüseschublade) |
| 07 Multipurpose drawer
(Allzweckschublade) | 08 Ice maker bucket **
(Eisbereiterkübel **) | 09 Water tank * (Wassertank *) |
| 10 Wine rack *
(Weinregal *) | 11 Dairy bin
(Molkereiproduktfach) | 12 Lower freezer bin * (Unteres
Gefrierschrankfach *) |
| 13 Lower refrigerator bin *
(Unteres Kühlschrankfach*) | 14 Deodorizer filter *
(Geruchsfilter *) | 15 Freezer bin * (Gefrierschrankfach *) |

* Nur passende Modelle

** Nur Modelle mit Spender

HINWEIS

- Das Design des Eierfachs kann je nach Modell abweichen.

VORSICHT

Bei allen Modellen die Positionen der Gefrierschrankregale nicht verändern. Die Regale haben unterschiedliche Längen, und wenn Sie die Position ändern, können Sie das Gerät beim Schließen der Tür beschädigen.

Montage Schritt für Schritt

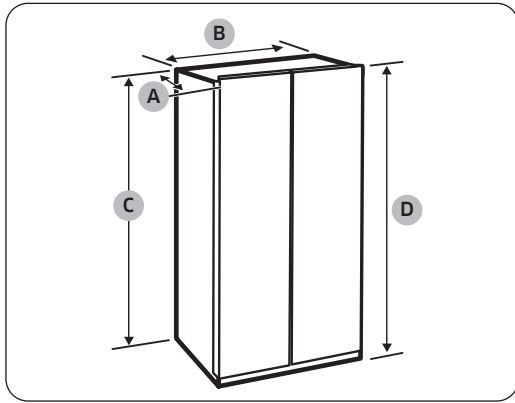
SCHRITT 1 Einen Standort auswählen

Bedingungen für den Standort:

- Wählen Sie einen ebenen Standort ohne Teppichbelag oder Bodenbelag aus, der die Belüftung stört
- Keiner direkten Sonneneinstrahlung aussetzen
- Ausreichend Platz zum Öffnen und Schließen der Tür
- Nähe zu Wärmequellen vermeiden
- Ausreichend Platz für Wartungs- und Reparaturarbeiten
- Temperaturbereich: zwischen 5 °C bis 43 °C

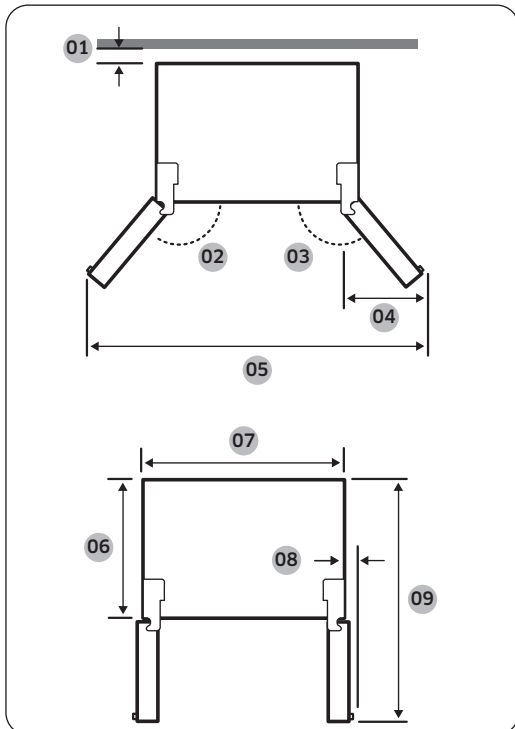
Freigabe

Die folgenden Bilder und Tabellen zeigen den Platzbedarf für die Installation.



Tiefe „A“	716
Breite „B“	912
Höhe „C“	1744
Gesamthöhe „D“	1780

(Einheit :mm)



01 Mehr als 50 mm empfohlen

02 165°

03 165°

04 564 mm

05 1726 mm

06 610 mm

07 908 mm

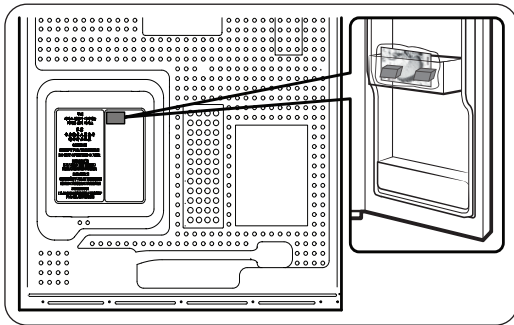
08 29 mm

09 1165 mm

HINWEIS

Die Messungen in der obigen Tabelle können je nach Messmethode unterschiedlich sein.

SCHRITT 2 Abstandshalter (nur passende Modelle)



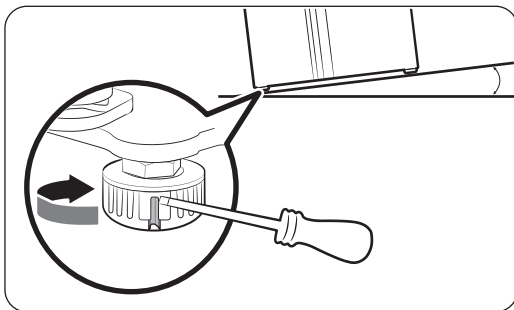
1. Öffnen Sie die Tür und suchen Sie den mitgelieferten Abstandshalter.
2. Packen Sie den Abstandshalter aus und befestigen Sie ihn wie abgebildet an der Rückseite des Kühlschranks. Er hilft an der Rückwand bei der Luftzirkulation und senkt so den Stromverbrauch.

SCHRITT 3 Einstellen der Stellfüße

⚠ VORSICHT

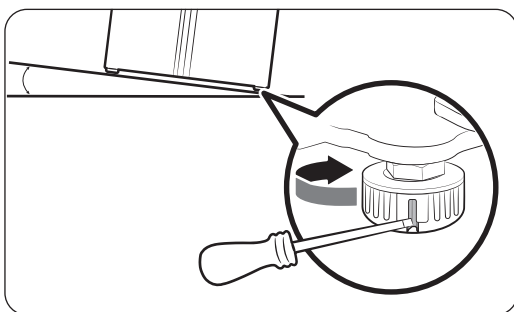
- Der Kühlschrank muss auf einem ebenen, festen Boden aufgestellt werden. Andernfalls kann es zu Schäden am Kühlschrank oder zu Verletzungen kommen.
- Die Ausrichtung mit einem leeren Kühlschrank durchführen. Darauf achten, dass keine Lebensmittel im Kühlschrank zurückbleiben.
- Aus Sicherheitsgründen die Vorderseite etwas höher als die Rückseite einstellen.

Der Kühlschrank kann mit den Vorderbeinen, die über eine spezielle Schraube (Nivellierer) zur Höheneinstellung verfügen, ausgeglichen werden. Zur Höheneinstellung einen Flachkopfschraubenzieher verwenden.



Zur Höheneinstellung der Gefrierschrankteile:

Stecken Sie einen Flachkopfschraubendreher in die Schraube des Vorderbeins auf der Gefrierschrankseite. Drehen Sie die Schraube im Uhrzeigersinn, um anzuheben, oder drehen Sie sie gegen den Uhrzeigersinn, um abzusenken.

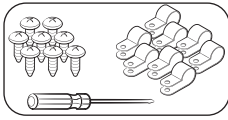


Zur Höheneinstellung der Kühlschrankteile:

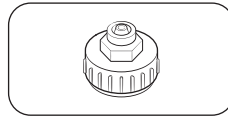
Stecken Sie einen Flachkopfschraubenzieher in die Schraube des Vorderbeins auf der Kühlschrankseite. Drehen Sie die Schraube im Uhrzeigersinn, um anzuheben, oder drehen Sie sie gegen den Uhrzeigersinn, um abzusenken.

SCHRITT 4 Wasserspenderleitung anschließen (nur bei den entsprechenden Modellen).

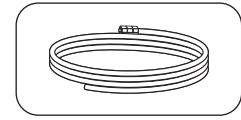
Erforderliche Werkzeuge und Teile



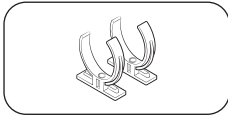
Wasserleitung Fixierung
und Schrauben



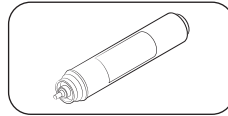
Kupplung



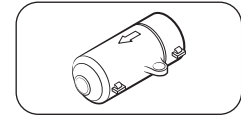
Wasserleitung



Wasserfilterklammer

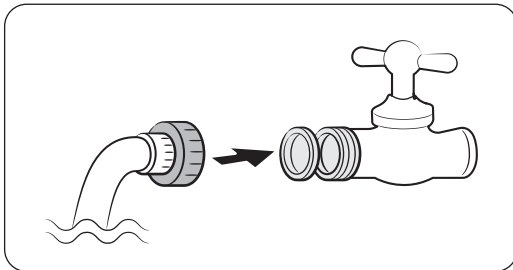


Wasserfilter



Prüfventil

Montage (externe Spenderleitung)



1. Die Wasserleitung mit den Kupplungen montieren.
2. Hauptwasserhahn schließen und den Wasserhahn zudrehen.
3. Die Kupplung an den Kaltwasserhahn anschließen.

⚠ VORSICHT

- Kupplung muss am Kaltwasserhahn angeschlossen sein. Der Anschluss an die Warmwasserleitung kann dazu führen, dass der Wasserfilter verstopft und nicht ordnungsgemäß funktioniert.
- Die Garantie für Ihren Kühlschrank erstreckt sich nicht auf die Installation der Wasserleitung. Die Installation der Wasserleitung erfolgt auf eigene Kosten, es sei denn, die Installationsgebühr ist im Preis des Händlers enthalten.
- Samsung übernimmt keine Verantwortung für die Installation der Wasserleitung. Wenn Wasser austritt, wenden Sie sich an den Installateur der Wasserleitung.
- Die Wasserleitung nur von qualifiziertem Personal reparieren lassen. Beim Auftreten eines Wasserlecks an eine örtliche Samsung-Kundendienstzentrale oder den Installateur der Wasserleitung wenden.

SCHRITT 5 An eine Wasserleitung anschließen (nur passende Modelle)

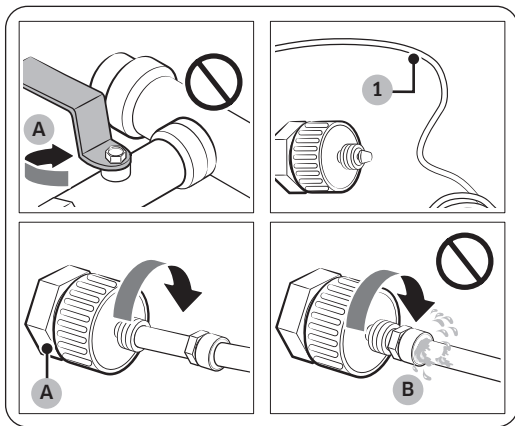
⚠ VORSICHT

- Die Wasserleitung nur von qualifiziertem Personal anschließen lassen.
- Die Garantie für Ihren Kühlschrank erstreckt sich nicht auf die Installation der Wasserleitung. Die Installation der Wasserleitung erfolgt auf eigene Kosten, es sei denn, die Installationsgebühr ist im Preis des Händlers enthalten.
- Samsung übernimmt keine Verantwortung für die Installation der Wasserleitung. Wenn Wasser austritt, wenden Sie sich an den Installateur der Wasserleitung.

Die Kaltwasserleitung an den Wasserfilterschlauch anschließen

⚠ VORSICHT

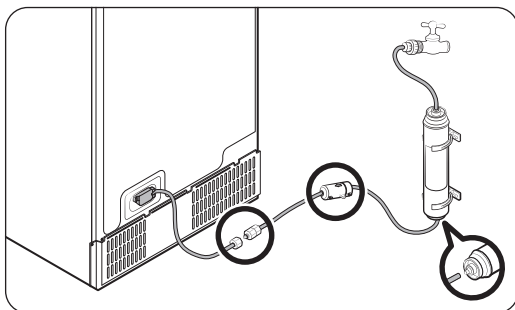
- Den Wasserfilterschlauch nur an einen Kaltwasseranschluß mit Trinkwasser anschließen. Ein Warmwasseranschluß führt zu Fehlfunktionen des Wasserfilters.



A. Hauptwasserhahn schließen

B. Keine Lücke

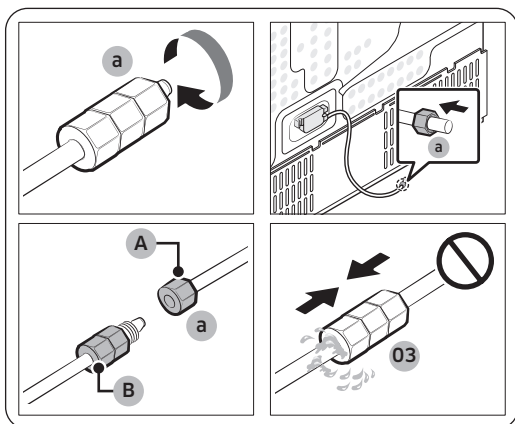
- Die Wasserzufuhr durch Schließen des Hauptwasserhahnes abstellen.
- Suchen Sie die **Trinkwasserleitung (1) für Kaltwasser**.
- Die Installation der Wasserleitung befolgen, um den Anschluss an die Wasserzufuhr herzustellen.



📖 HINWEIS

Neue, mit dem Gerät gelieferte Schlauchsets sind zu verwenden und alte Schlauchsets dürfen nicht wiederverwendet werden.

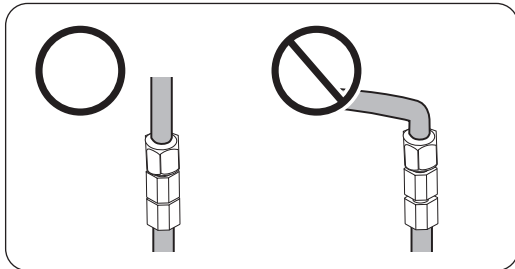
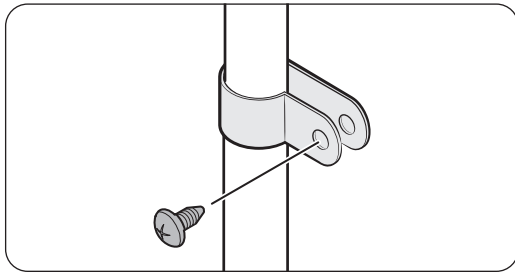
Wasserfilterschlauch an die Wasserleitung anschließen



A. Wasserleitung vom Gerät

B. Wasserleitung vom Bausatz

- Lösen und entfernen Sie die **Überwurfmutter (a)** von der Wasserleitung des Kühlschranks und stecken Sie sie in den Wasserfilterschlauch.
- Ziehen Sie die **Überwurfmutter (a)** an, um den Wasserfilterschlauch und die Wasserleitung zu verbinden.
- Hauptwasserventil öffnen und auf Undichtigkeiten überprüfen.
- Wenn keine Undichtigkeiten auftreten, geben Sie etwa 10 Liter Wasser ab oder geben Sie das Wasser für 6 - 7 Minuten ab, bevor Sie den Kühlschrank tatsächlich benutzen, um Verunreinigungen innerhalb des Wasserfiltersystems zu entfernen.



- Wasserleitung mit einem Clip an ein Waschbecken oder der Wand fixieren.

⚠ VORSICHT

- Wasserschlauch nicht überstrecken. Wasserschlauch nicht knicken, quetschen oder biegen.
- Wasserschlauch nicht an Teilen des Kühlschranks befestigen. Sonst kann der Kühlschrank beschädigt werden.

📖 HINWEIS

Wenn Sie den Kühlschrank nach dem Anschluss der Wasserleitung verlegen müssen, stellen Sie sicher, dass der verbundene Abschnitt der Wasserleitung gerade verlegt ist.

Wasserschlauch reparieren

⚠ VORSICHT

Die Wasserleitung nur von qualifiziertem Personal reparieren lassen. Beim Auftreten eines Wasserlecks an eine örtliche Samsung-Kundendienstzentrale oder den Installateur der Wasserleitung wenden.

Umkehrosmose Wasserfiltersystem

Der Wasserdruck des Wasserversorgungssystems zu einem Umkehrosmose-Wasserfiltersystem muss zwischen 206 kPa (30 psi) und 861 kPa (125 psi) liegen. Der Wasserdruck der Umkehrosmose-Wasserfilteranlage zur Kaltwasserleitung des Kühlschranks muss mindestens 206 kPa (30 psi) betragen. Wenn der Wasserdruck unter dem angegebenen Wert liegt:

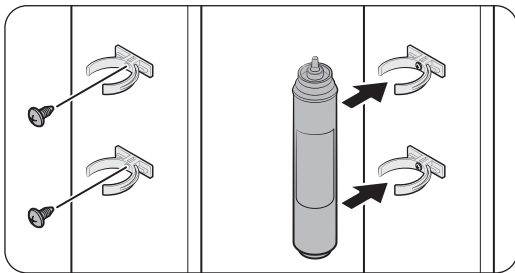
- Überprüfen Sie, ob der Sedimentfilter in der Umkehrosmoseanlage blockiert ist. Filter bei Bedarf ersetzen.
- Füllen Sie den Wassertank in der Umkehrosmoseanlage mit Wasser nach.
- Wenn Ihr Kühlschrank über einen Wasserfilter verfügt, kann er den Wasserdruck weiter senken, wenn er in Verbindung mit einer Umkehrosmoseanlage verwendet wird. Wasserfilter herausnehmen.

Für weitere Informationen oder Wartungsarbeiten wenden Sie sich bitte an einen Installateurmeister.

Neuen Filter bestellen

Zum Kauf eines neuen Wasserfilters (Typ Teil: **HAFEX/EXP**) an ein lokales Samsung-Kundendienstzentrum wenden.

Wasserfilter montieren



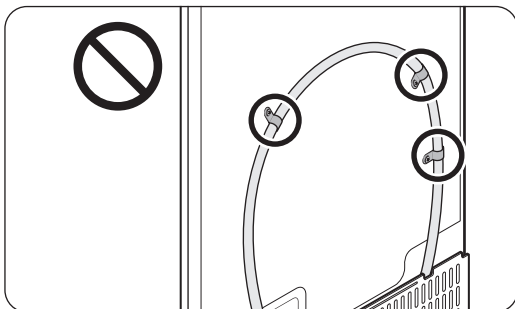
1. Befestigen Sie die **Verriegelungsklammern** (x2) an geeigneten Stellen unter der Spüle, z.B. Die **Verriegelungsklammern** mit Schrauben festschrauben.
2. Setzen Sie den **Wasserfilter** in die oberen und unteren Klammern in die richtige Richtung ein. Achten Sie darauf, dass Sie die vertikale Ausrichtung des **Wasserfilters** überprüfen.

HINWEIS

Wenn der Filter horizontal installiert wird, kann Wasser im Filter verbleiben. Daher eine vertikale Ausrichtung vorziehen.

VORSICHT

Wasserfilter nicht an Teilen des Kühlschranks befestigen. Sonst kann der Kühlschrank beschädigt werden.



SCHRITT 6 Anfangseinstellungen

Nach Abschließen dieser Schritte ist Ihr Kühlschrank voll einsatzfähig.

1. Schließen Sie das Netzkabel an die Steckdose an, um den Kühlschrank einzuschalten.
2. Tür öffnen und überprüfen, ob die Innenbeleuchtung funktioniert.
3. Den Temperaturregler auf die niedrigste Temperatur stellen und eine Stunde lang warten. Das Gefrierfach sollte leicht geist sein und der Motor reibungslos laufen.
4. Warten bis der Kühlschrank die eingestellte Temperatur erreicht hat. Der Kühlschrank ist nun einsatzbereit.

SCHRITT 7 Endkontrolle

Bei abgeschlossener Montage Folgendes bestätigen:

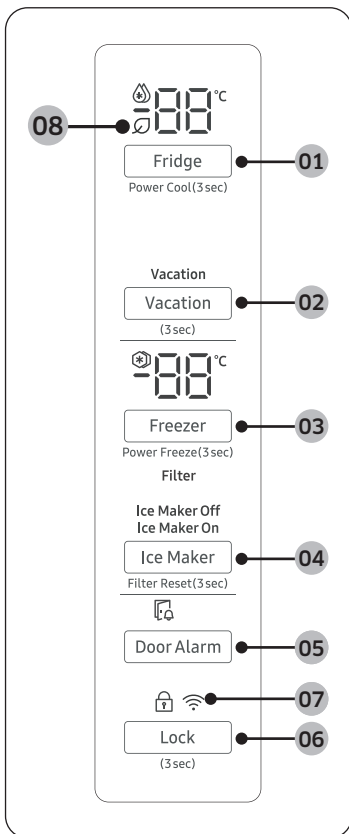
- Der Kühlschrank ist an eine elektrische Steckdose angeschlossen und ordnungsgemäß geerdet.
- Der Kühlschrank ist auf einer ebenen, ebenen Fläche mit einem angemessenen Abstand zur Wand oder zum Schrank aufgestellt.
- Der Kühlschrank steht gerade, eben und fest auf dem Boden.
- Türen öffnen und schließen sich unbehindert und die Innenbeleuchtung schaltet sich ein, wenn die Tür geöffnet wird.

Betrieb

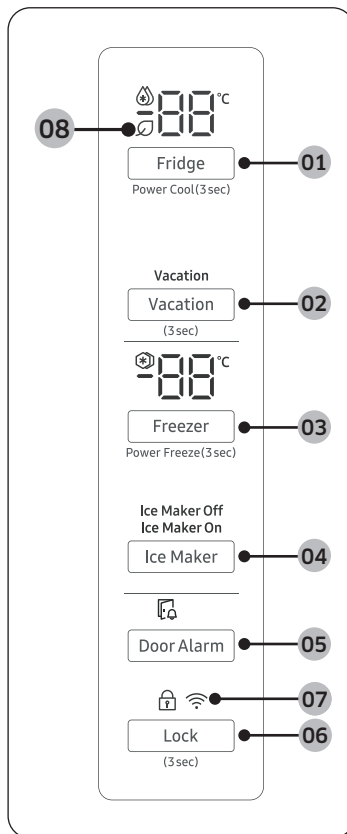
Hauptmenü

Das tatsächliche Erscheinungsbild Ihres Hauptmenüs kann von der Abbildung abweichen und das Design des Hauptmenüs kann ohne vorherige Ankündigung geändert

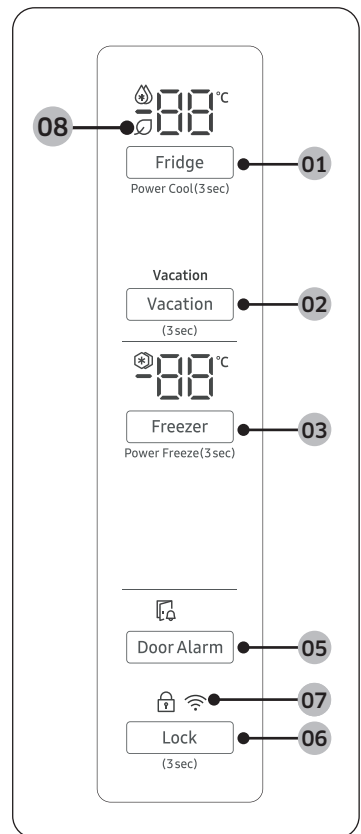
Typ A



Typ B



Typ C



01 Fridge / Power Cool (Kühlschrank / Power-Cool)

03 Freezer / Power Freeze
(Gefrierschrank / Power-Freeze)

05 Door Alarm (Türalarm)

07 Network connection
(Netzwerkverbindung)

* Nur passende Modelle


02 Vacation (Urlaub)

04 Ice Maker / Filter Reset *
(Eisbereiter / Filter-Reset *)


06 Lock (Verriegelung)

08 AI energy mode * (KI-Energiemodus *)



01 Kühlschrank / Power-Cool (3 Sek.)

Kühlschrank	<p>Mit der Kühlschranktaste die Temperatur des Kühlschranks einstellen oder Power-Cool aktivieren/deaktivieren.</p> <p>Die Kühltemperatur des Kühlschranks kann manuell eingestellt werden. Halten Sie die Kühlschrank gedrückt, um eine gewünschte Temperatur zwischen 1 °C und 7 °C einzustellen.</p>
Power-Cool	<p>Power-Cool beschleunigt den Kühlvorgang bei maximaler Lüfterdrehzahl. Dies ist nützlich, um Lebensmittel, die schnell verderben, schnell zu kühlen, oder nachdem die Tür für einige Zeit offen gelassen wurde. Der Kühlschrank läuft mehrere Stunden lang mit voller Geschwindigkeit und kehrt dann zur vorherigen Temperatur zurück.</p> <p>Die Kühlschrank 3 Sekunden lang gedrückt halten.</p> <p>Die entsprechende Anzeige () leuchtet auf, und der Kühlschrank beschleunigt den Kühlvorgang.</p>




02 Urlaub (3 Sek)

Urlaub	<p>Wenn Sie in Urlaub fahren, auf Geschäftsreise sind oder das Gerät längere Zeit nicht benötigen, drücken Sie auf die Taste Urlaub (Abwesenheitsmodus).</p> <ul style="list-style-type: none"> Die Taste Urlaub 3 Sekunden lang drücken, um den Abwesenheitsmodus zu aktivieren. Die Anzeige Abwesenheitsmodus Ein leuchtet auf und gleichzeitig schaltet sich die Anzeige der Kühlschranktemperatur aus. Die Kühlschranktemperatur bleibt unter 17°C. Die Taste Urlaub erneut 3 Sekunden lang drücken, um den Abwesenheitsmodus zu deaktivieren. Die Kühlschranktemperatur wird auf die vorherige Einstellung gesetzt. <p> HINWEIS</p> <ul style="list-style-type: none"> Nahrungsmittel vor dem Einstellen des Abwesenheitsmodus aus dem Kühlschrank entfernen. Der Abwesenheitsmodus wird deaktiviert sobald die Temperatur eingestellt wurde.
--------	---

03 Gefrierschrank / Power-Freeze (3 Sek.)

Gefrierschrank	<p>Mit der Gefrierttaste die Temperatur des Gefrierschranks einstellen oder Power-Freeze aktivieren. Verfügbare Temperaturbereiche zwischen -15 °C und -23 °C.</p>
Power-Freeze Anzeigesymbol	<p>Power-Freeze beschleunigt den Gefriervorgang bei maximaler Lüfterdrehzahl. Der Gefrierschrank läuft 50 Stunden lang mit voller Geschwindigkeit und kehrt dann zur vorherigen Temperatur zurück.</p> <ul style="list-style-type: none"> Die Gefrier 3 Sekunden lang drücken, um Power-Freeze zu aktivieren. Die entsprechende Anzeige () leuchtet auf, und der Gefrierschrank beschleunigt den Gefriervorgang. Die Taste Gefrier erneut 3 Sekunden lang drücken, um Power-Freeze zu deaktivieren. Die Gefrierschranktemperatur wird auf die vorherige Einstellung gesetzt. Um große Mengen an Lebensmitteln einzufrieren, aktivieren Sie Power Freeze mindestens 20 Stunden lang, bevor Sie Lebensmittel in den Gefrierschrank legen. <p> HINWEIS</p> <p>Power-Freeze erhöht den Stromverbrauch. Stellen Sie sicher, dass Sie Power-Freeze ausschalten und zur vorherigen Temperatur zurückkehren, wenn Sie die Funktion nicht verwenden möchten.</p>

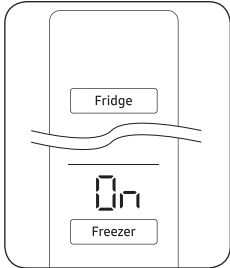
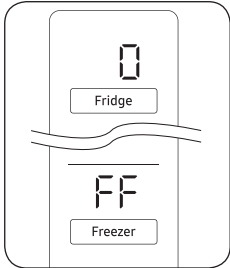
04 Eisbereiter / Filter-Reset (3 Sek.)

Eisbereiter	<p>Die Taste Eisbereiter drücken, um die Funktion ein- oder auszuschalten. Der Eisbereiter verfügt über 2 Anzeigen (Ice Maker On / Ice Maker Off) zur Anzeige des Betriebszustandes.</p> <ul style="list-style-type: none">• Wenn der Eisbereiter in Betrieb ist, leuchtet die entsprechende Anzeige (Ice Maker On) auf.• Wenn der Eisbereiter ausgeschaltet ist, leuchtet die entsprechende Anzeige (Ice Maker Off) auf. In diesem Fall ist die Eisherstellung deaktiviert, auch wenn Sie die Tasten Eiswürfel oder Crushed Ice auf der Konsole drücken. Den Eisbereiter einschalten, um die Eisbereitung zu aktivieren.• Wenn der Eisbereiter ausgeschaltet ist, wird der Eisbereiter automatisch eingeschaltet, wenn Sie den Hebel länger als 5 Sekunden drücken.• Wenn Sie den Eisbereiter ausschalten, müssen Sie mindestens 1 Minute warten, bevor Sie ihn wieder einschalten können. <p> VORSICHT Wenn der Eiskübel entfernt wurde, müssen Sie den Eisbereiter ausschalten.</p> <p> HINWEIS Wenn der Eisbereiter ausgeschaltet ist, schaltet er sich ein, wenn Sie den Eishebel länger als 5 Sekunden gedrückt halten.</p>
Filter-Reset	<p>Nach etwa 6 Monaten (ca. 1100 Liter) bei Verwendung des Original-Wasserfilters wird die Filteranzeige rot, um Sie daran zu erinnern, dass der Filter ausgetauscht werden muss. Die Filteranzeige blinkt einige Sekunden lang rot, wenn Sie die Tür öffnen, und erinnert Sie daran, dass der Filter ausgetauscht werden muss. In diesem Fall den Filter austauschen und halten Sie den Filter Reset 3 Sekunden lang gedrückt. Die Filteranzeige setzt sich zurück und schaltet sich danach ab.</p> <p> HINWEIS In einigen Regionen sind relativ große Mengen an Kalk im Wasser enthalten. Dies kann die Lebensdauer des Filters verkürzen. In diesen Bereichen müssen Sie den Wasserfilter öfter als oben beschrieben austauschen.</p>

05 Türalarm

Türalarm	<p>Alarm kann als Erinnerung eingestellt werden. Wenn die Tür länger als 2 Minuten offen bleibt, ertönt der Alarm und die Alarmanzeige blinkt. Der Alarm ist ab Werk aktiviert. Um den Alarm zu deaktivieren, drücken Sie Türalarm. Zur Aktivierung Türalarm erneut drücken.</p> <p>Wenn die Tür 5 Minuten lang offen bleibt, blinken die Innenleuchten (im Kühl- und Gefrierschrank) 10 Sekunden lang und schalten sich dann ein. Dies wird jede Minute 5 Minuten lang wiederholt. Auf diese Weise werden hörgeschädigte Benutzer darauf hingewiesen, dass eine Tür offen steht. Das ist normal.</p>
----------	---

06 Sperre (3 Sek.)/WLAN ein oder aus (10 Sek.)

Verriegelung (Hauptmenü)	<p>Um versehentliche Änderungen der Einstellungen zu vermeiden, halten Sie die Sperre 3 Sekunden lang gedrückt. Das Hauptfenster wird deaktiviert und die Verriegelungsanzeige (🔒) leuchtet auf.</p> <p>Wenn die Verriegelung eingeschaltet ist, blinkt die Anzeige, wenn eine Taste auf dem Hauptbedienfeld gedrückt wird.</p> <p>Wenn Sie die Taste erneut länger als 3 Sekunden gedrückt halten, wird die Verriegelung deaktiviert.</p> <p>Die Verriegelung wird jedoch wieder aktiviert, wenn innerhalb von 1 Minute keine Taste gedrückt wird.</p> <p>HINWEIS</p> <p>Die Verriegelung auf dem Hauptbedienfeld hat keinen Einfluss auf den Spender. Der Spender arbeitet unabhängig und der Spenderhebel ebenfalls. Um den Spender und den Spenderhebel zu verriegeln, die Sperrfunktion am Spender verwenden.</p>
WLAN ein- oder ausschalten	<p>Um das WLAN ein- oder auszuschalten, drücken Sie die Sperrtaste 10 Sekunden lang. Das Display zeigt 5 Sekunden lang den WLAN-Status an (wie in der Abbildung dargestellt).</p> <div style="display: flex; justify-content: space-around;"><div style="text-align: center;"><p>Wi-Fi On</p></div><div style="text-align: center;"><p>Wi-Fi Off</p></div></div> <p>HINWEIS</p> <ul style="list-style-type: none">• Sie müssen das WLAN einschalten, um den Kühlschrank mit der SmartThings-App zu verbinden.• Weitere Informationen finden Sie im Abschnitt „SmartThings“ (nur passende Modelle).

07 Network connection (Netzwerkverbindung)

Dieses Symbol zeigt an, dass der Kühlschrank mit einem Netzwerk verbunden ist. Wenn das WLAN-Symbol blinkt, empfehlen wir, Ihren Kühlschrank mit der SmartThings-App zu verbinden. Sie können Ihren Kühlschrank über die SmartThings-App steuern und überwachen. Weitere Informationen finden Sie im Abschnitt „SmartThings“ (nur passende Modelle).

08 KI-Energiemodus

Das -Symbol erscheint, wenn Sie den KI-Energiemodus in der SmartThings-App aktivieren.

HINWEIS

- Wenn der Alarm ertönt, können Sie eine beliebige Taste auf dem Hauptbedienfeld drücken, um den Alarm auszuschalten.
- Auch wenn der Alarmton ausgeschaltet ist, ertönt der Alarm nach 12 Stunden erneut, wenn die Ursache für den Alarmton nicht behoben ist.

SmartThings

Montage

Besuchen Sie den Google Play Store, Galaxy Apps oder Apple App Store und suchen Sie nach „SmartThings“. Laden Sie die von Samsung Electronics bereitgestellte SmartThings-App herunter und installieren Sie sie auf Ihrem Smart-Gerät.

HINWEIS

- Die unterstützende Softwareversion der SmartThings-App kann sich gemäß den Betriebssystem-Unterstützungsrichtlinien des Herstellers ändern. Was die SmartThings-App oder die von der App unterstützten Funktionen betrifft, kann die neue Update-Richtlinie für die bestehende Betriebssystemversion aus Gründen der Benutzerfreundlichkeit oder der Sicherheit ausgesetzt werden.
- Die SmartThings-App kann ohne Vorankündigung geändert werden, um die Benutzerfreundlichkeit oder Leistung zu verbessern. Da die Betriebssystemversion des Mobiltelefons jedes Jahr aktualisiert wird, wird auch SmartThings kontinuierlich auf das neueste Betriebssystem aktualisiert. Wenn Sie Fragen zu den oben genannten Artikeln haben, kontaktieren Sie uns bitte unter st.service@samsung.com
- Zu den empfohlenen Verschlüsselungssystemen gehören WPA/TKIP und WPA2/AES. Neuere oder nicht standardisierte WLAN-Authentifizierungsprotokolle werden nicht unterstützt.
- Drahtlose Netzwerke können durch die umgebende drahtlose Kommunikationsumgebung beeinflusst werden.
- Wenn Ihr Internetdienstanbieter die MAC-Adresse Ihres PCs oder Modems zur Identifizierung registriert hat, kann Ihr Samsung Smart Kühlschrank möglicherweise keine Verbindung mit dem Internet herstellen. Kontaktieren Sie in diesem Fall Ihren Internetdienstanbieter zur Unterstützung.
- Die Firewall-Einstellungen Ihres Netzwerksystems verhindern möglicherweise, dass Ihr Samsung Smart Kühlschrank auf das Internet zugreifen kann. Kontaktieren Sie zur Unterstützung Ihren Internetdienstanbieter. Wenn dieses Symptom weiter besteht, wenden Sie sich an ein örtliches Samsung-Kundendienstzentrum oder einen Einzelhändler.

- Um die Einstellungen des Wireless Access Point (AP) zu konfigurieren, lesen Sie das Benutzerhandbuch des AP (Router).
- Smarte Kühlschränke von Samsung unterstützen die Protokolle IEEE 802.11 b/g/n (2,4 GHz). (IEEE 802.11 n wird empfohlen.)
- Nicht autorisierte drahtlose WLAN-Router können möglicherweise keine Verbindung zu den entsprechenden intelligenten Kühlschränken von Samsung herstellen.

Samsung-Konto

Um die App nutzen zu können, müssen Sie Ihr Samsung-Konto registrieren. Wenn Sie kein Samsung-Konto haben, folgen Sie den Anweisungen auf dem Bildschirm der App, um ein kostenloses Samsung-Konto zu erstellen.

Inbetriebnahme

Schalten Sie das Gerät ein, das Sie verbinden möchten, öffnen Sie die SmartThings-App auf Ihrem Telefon und befolgen Sie dann die nachstehenden Anweisungen.

Wenn ein Popup erscheint, das besagt, dass ein neues Gerät gefunden wurde, tippen Sie auf **JETZT HINZUFÜGEN**.

Wenn kein Popup-Fenster angezeigt wird, tippen Sie auf die Schaltfläche + und wählen Sie dann das Gerät, das Sie verbinden möchten, aus der Liste der verfügbaren Geräte aus.

Wenn Ihr Gerät nicht in der Liste der verfügbaren Geräte aufgeführt ist, tippen Sie auf **Unterstützte Geräte**, wählen Sie den Gerätetyp (Kühlschrank) und dann das spezifische Gerätemodell aus.

Befolgen Sie die Anweisungen in der App, um Ihr Gerät einzurichten. Sobald die Einrichtung abgeschlossen ist, wird Ihr Kühlschrank als „Karte“ auf dem **Geräte** bildschirm angezeigt.

SmartThings-Anwendung

Integrierte Steuerung

Sie können Ihren Kühlschrank sowohl zu Hause als auch von unterwegs aus überwachen und steuern.

- Tippen Sie auf das Kühlschranksymbol im SmartThings-Dashboard oder auf das Gerätesymbol unten im Dashboard und dann auf die Kühlschrank-„Karte“, um die Seite „Kühlschrank“ zu öffnen.
- Überprüfen Sie den Betriebsstatus oder die Benachrichtigung Ihres Kühlschranks und ändern Sie ggf. Optionen oder Einstellungen.

HINWEIS

Einige Optionen oder Einstellungen des Kühlschranks sind möglicherweise nicht für die Fernsteuerung verfügbar.

Wartung

Reinigung

Innen und Außen

⚠ WARNUNG

- Verwenden Sie kein Benzol, Verdüner oder Haushalts-/Autowaschmittel wie Clorox™ für Reinigungszwecke. Sie können die Oberfläche des Kühlschranks beschädigen und einen Brand verursachen.
- Kein Wasser auf den Kühlschrank sprühen. Dies kann einen Stromschlag verursachen.
- Keine Finger oder andere Gegenstände in die Öffnung des Spenders schieben.

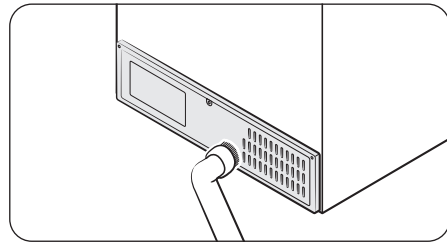
Verwenden Sie regelmäßig ein trockenes Tuch, um alle Fremdstoffe wie Staub oder Wasser von den Netzsteckern und Kontaktstellen zu entfernen.

1. Stromkabel ausstecken.
2. Verwenden Sie ein angefeuchtetes, weiches, fusselfreies Tuch oder Papiertuch, um den Kühlschrank innen und außen zu reinigen.
3. Danach mit einem trockenen Tuch oder Papiertuch gut abtrocknen.
4. Stromkabel einstecken.

Gummidichtungen

Wenn die Gummidichtungen einer Tür verschmutzt sind, kann es vorkommen, dass sich die Tür nicht richtig schließt und die Leistung und Effizienz des Kühlschranks beeinträchtigt. Gummidichtungen mit einem milden Reiniger und einem feuchten Tuch reinigen. Danach gut mit einem Tuch abtrocknen.

Rückseite



Um Kabel und freiliegende Teile der Rückwand frei von Schmutz zu halten, saugen Sie die Kühlrippen ein- bis zweimal im Jahr mit einem Staubsauger ab.

⚠ VORSICHT

Die **Rückwandabdeckung** nicht entfernen. Dies kann einen Stromschlag verursachen.

Leuchtmittel

Die Leuchtmittel können nicht vom Benutzer gewartet werden. Um die Leuchtmittel des Kühlschranks auszutauschen, wenden Sie sich an ein Samsung-Kundendienstzentrum vor Ort.

Leuchte (Lichtquelle)

Dieses Produkt enthält eine Lichtquelle der Energieeffizienzklasse <G>. Die Leuchte(n) und/oder das/die Vorschaltgerät(e) dürfen vom Benutzer nicht gewartet werden. Um die Leuchten und/oder Vorschaltgeräte auszutauschen, wenden Sie sich an das nächstgelegene Samsung-Kundendienstzentrum. Ausführliche Anweisungen zum Austauschen der Leucht(en) oder Vorschaltgerät(e) in Ihrem Produkt finden Sie auf der Samsung-Website (<http://www.samsung.com>). Wechseln Sie dort zu Support > Support-Startseite und geben Sie dann die Modellbezeichnung ein. Detaillierte Anweisung zum Ausbauen der Leuchte(n) und/oder des/der Vorschaltgerät(e) finden Sie in der obigen Anweisung zum Tauschen.

Anhang

Sicherheitshinweise

- Für eine möglichst effiziente Energienutzung wird empfohlen, alle Einsätze, wie z. B. Türfächer, Schubfächer, Fachböden oder den Eiswürfelbehälter, in der vom Hersteller angegebenen Position im Gerät zu verwenden.
- Dieses Kühlgerät ist nicht für die Verwendung als Einbaugerät vorgesehen.

Installationsanleitung

für Kühlgeräte mit Klimaklasse

In Abhängigkeit von der Klimaklasse ist dieses Kühlgerät für den Einsatz in den in der folgenden Tabelle angegebenen Umgebungstemperaturbereichen vorgesehen.

Die Klimaklasse ist auf dem Typenschild zu finden. Das Gerät funktioniert bei Temperaturen außerhalb des jeweiligen Bereichs möglicherweise nicht ordnungsgemäß.

Sie können die Klimaklasse auf dem Etikett im Inneren Ihres Kühlschranks ablesen.

Effektiver Temperaturbereich

Die Kühl-/Gefrierkombination ist so ausgelegt, dass sie im Temperaturbereich ihrer Klimaklasse normal arbeitet.

Klimaklasse	Symbol	Raumtemperaturbereich (°C)	
		IEC 62552 (ISO 15502)	ISO 8561
Kalt gemäßigt (subnormal)	SN	+10 bis +32	+10 bis +32
Warm gemäßigt (normal)	N	+16 bis +32	+16 bis +32
Subtropisch	ST	+16 bis +38	+18 bis +38
Tropisch	T	+16 bis +43	+18 bis +43

HINWEIS

Die Kühlleistung und der Energieverbrauch der Kühl-/Gefrierkombination können von der Umgebungstemperatur, der Türöffnungshäufigkeit und der Position der Kühl-/Gefrierkombination beeinflusst werden. Wir empfehlen, angemessene Temperatureinstellungen zu verwenden.

Angaben zur Temperatur

Empfohlene Temperatur

Die optimale Temperatur für die Lagerung von Lebensmitteln:

- Kühlschrank: 3 °C
- Gefrierschrank: -19 °C

HINWEIS

Die optimale Temperatureinstellung für jedes Fach hängt von der Umgebungstemperatur ab. Die obige Optimaltemperatur ergibt sich bei einer Umgebungstemperatur von 25 °C.

Turbokühlung

Die Turbokühlung beschleunigt das Abkühlen bei maximaler Lüfterdrehzahl. Das Kühlteil läuft zweieinhalb Stunden lang mit voller Leistung weiter. Danach wird das Gerät wieder mit der vorher eingestellten Temperatur betrieben.

Turbokälte

Mit Turbokälte wird das Einfrieren bei maximaler Lüfterdrehzahl beschleunigt. Die Kühl-/Gefrierkombination läuft 50 Stunden lang mit voller Leistung. Danach wird das Gerät wieder mit der vorher eingestellten Temperatur betrieben. Um größere Mengen an Lebensmitteln einzufrieren, aktivieren Sie Turbokälte für mindestens 20 Stunden, bevor Sie die Lebensmittel in das Gefrierabteil stellen.

HINWEIS

Der Energieverbrauch steigt, wenn Sie diese Funktion verwenden. Denken Sie daran, diese Funktion zu deaktivieren, wenn Sie sie nicht benötigen, und betreiben Sie das Gerät mit der ursprünglichen Temperatureinstellung.

Regeln zur Lagerung mit bester Haltbarkeit (nur für entsprechend ausgestattete Modelle)

Decken Sie Lebensmittel ab, um Feuchtigkeit zu speichern und zu verhindern, dass sie Gerüche von anderen Lebensmitteln aufnehmen. Ein großer Topf mit z. B. Suppe oder Eintopf sollte in kleine Portionen aufgeteilt und in flache Behälter gegeben werden, ehe sie sie kühlen. Ein großes Stück Fleisch oder Geflügel im Ganzen sollte vor dem Kühlen in kleinere Stücke zerteilt oder in flache Behälter gelegt werden.

Anordnung der Lebensmittel im Kühlschrank

Fachböden	Die Fachböden sollten verstellbar sein, damit sie eine Vielzahl von Packungsgrößen aufnehmen können.
Spezialfach (nur für entsprechend ausgestattete Modelle)	Versiegelte Gemüsefächer bieten eine optimale Aufbewahrungsumgebung für Obst und Gemüse. Gemüse benötigt höhere Feuchtigkeit, während Früchte weniger Feuchtigkeit benötigen. Gemüsefächer sind mit Vorrichtungen zum Regulieren der Feuchtigkeit ausgestattet. (*je nach Modell und Zubehör) Ein Fleischschubfach mit einstellbarer Temperatur maximiert die Aufbewahrungszeit von Fleisch und Käse.
An der Tür verstaut	Bewahren Sie verderblichen Lebensmittel nicht in der Tür. Eier sollten im Karton in einem Regalfach aufbewahrt werden. Die Temperatur der Türfächer in der Tür schwankt stärker als die Temperatur im Kühlteil. Halten Sie die Tür so weit wie möglich geschlossen.
Gefrierabteil	Im Gefrierabteil können Sie Tiefkühlkost aufbewahren, Eiswürfel herstellen und frische Lebensmittel einfrieren.

HINWEIS

Frieren Sie nur frische, einwandfreie Lebensmittel ein. Legen Sie Lebensmittel, die Sie neu einfrieren möchten, möglichst nicht neben solche, die bereits eingefroren sind. Damit Lebensmittel nicht ihren Geschmack verlieren oder austrocknen, müssen Sie sie in luftdicht verschlossenen Behältern oder Gefrierbeuteln aufbewahren.

Anhang

Tabelle zur Lagerung in Kühl- und Gefrierschränken

Wie lange Lebensmittel frisch bleiben, hängt von Temperatur und der Feuchtigkeitseinwirkung ab. Da die Angaben auf dem Produkt für die sichere Verwendung eines Produkts nicht verlässlich sind, schlagen Sie in dieser Tabelle nach und befolgen Sie diese Tipps.

Produkt		Kühlabteil	Gefrierabteil
Milchprodukte	Milch	1 Woche	1 Monat
	Butter	2 Wochen	12 Monate
	Frischkäse	2 Wochen	Nicht empfehlenswert
Fleisch	Frischer Braten, Steaks, Koteletts	3-4 Tage	2-3 Monate
	Wurst, Rohes vom Schwein, Rind, Pute	1-2 Tage	1-2 Monate
Geflügel/Eier	Frisches Geflügel	2 Tage	6-8 Monate
	Eier, frisch in der Schale	2-4 Wochen	Nicht empfehlenswert
Fisch / Meeresfrüchte	Frischer Fisch	1-2 Tage	3-6 Monate
	Getrockneter oder eingelegter Fisch	3-4 Wochen	-
Obst	Äpfel	1 Monat	-
	Sonstiges Frischobst	3-5 Tage	9-12 Monate
Gemüse	Spargel	2-3 Tage	-
	Brokkoli, Rosenkohl, grüne Erbsen, Pilze	3-5 Tage	-
	Kohl, Blumenkohl, Sellerie, Gurken, Kopfsalat	1 Woche	-
	Karotten, Rüben, Radieschen	2 Wochen	-

Modellinformationen und Bestellung von Ersatzteilen

Modellinformationen

Um auf Informationen zur Energiekennzeichnung dieses Produkts im Europäischen Produktregister für Energiekennzeichnung (EPREL) zuzugreifen, scannen Sie den QR-Code auf dem Energieetikett. Den QR-Code finden Sie auf dem Energieetikett in Ihrer Produktverpackung.

Angaben zu Ersatzteilen

- Abgaben zum Zeitraum, während dem Ersatzteile vorgehalten werden, die für die Reparatur des Geräts erforderlich sind:
 - 7 Jahre - Thermostate, Temperaturfühler, Leiterplatten und Lichtquellen, Türgriffe, Türscharniere, Fachböden, Körbe (Kästen oder Schubladen)
 - 10 Jahre - Türdichtungen
- Die Mindestdauer der vom Hersteller geleisteten Garantie für das Kühlgerät beträgt 24 Monate.
- Relevante Informationen für die Bestellung von Ersatzteilen, sei es direkt bei Samsung oder über andere Kanäle, werden vom Hersteller, Importeur oder einem offiziellen Vertreter zur Verfügung gestellt.
- Informationen zu Reparaturfachbetrieben erhalten Sie auf <http://samsung.com/support>. Das Servicehandbuch für Benutzer erhalten Sie auf <http://samsung.com/support>.

Open Source-Ankündigung

(Nur für WLAN-Modelle)

Die in diesem Produkt enthaltene Software enthält Open-Source-Software.

Die folgende URL http://opensource.samsung.com/opensource/SMART_TP1_0/seq/0 führt zu Open-Source-Lizenzinformationen im Zusammenhang mit diesem Produkt.



HINWEIS

Hiermit erklärt Samsung, dass dieses Funkgerät der Richtlinie 2014/53/EU und den relevanten gesetzlichen Anforderungen im Vereinigten Königreich entspricht.

Informationen zur Hochfrequenz-Exposition:

Dieses Gerät wurde getestet und erfüllt die geltenden Grenzwerte für die Belastung durch Hochfrequenz (RF).

	Frequenzbereich	Sendeleistung (Max.)
WLAN	2412 - 2472 MHz	20 dBm
Bluetooth	2402 - 2480 MHz	20 dBm

Kontakt zu SAMSUNG WELTWEIT

Falls Sie Fragen oder Anregungen zu Samsung-Produkten haben, freuen wir uns über Ihre Kontaktaufnahme mit der SAMSUNG-Kundenbetreuung

Land	Kundendienstzentrale	Webseite
FRANCE	01 48 63 00 00	www.samsung.com/fr/support
LUXEMBURG	261 03 710	www.samsung.com/be_fr/support
NETHERLANDS	088 90 90 100	www.samsung.com/nl/support
BELGIUM	02-201-24-18	www.samsung.com/be/support (Dutch) www.samsung.com/be_fr/support (French)
AUSTRIA	0800 72 67 864 (0800-SAMSUNG)	www.samsung.com/at/support
NORWAY	21629099	www.samsung.com/no/support
DENMARK	707 019 70	www.samsung.com/dk/support
FINLAND	030-6227 515	www.samsung.com/fi/support
SWEDEN	0771-400 300	www.samsung.com/se/support
CYPRUS	8009 4000 only from landline, toll free	www.samsung.com/gr/support
GREECE	80111-SAMSUNG (80111 726 7864) only from land line (+30) 210 6897691 from mobile and land line	www.samsung.com/gr/support
ITALIA	800-SAMSUNG (800.7267864)	www.samsung.com/it/support
PORTUGAL	210 608 098 Chamada para a rede fixa nacional Dias úteis das 9h às 20h	www.samsung.com/pt/support
SPAIN	91 175 00 15	www.samsung.com/es/support

